

Packer M, et al. Empagliflozin in Patients With Heart Failure, Reduced Ejection Fraction, and Volume Overload. EMPEROR-Reduced Trial. J Am Coll Cardiol 2021;77:1381-92

Hacım yüklenmesi olan, düşük ejeksiyon fraksiyonlu kalp yetmezliği olgularında empagliflozin – EMPEROR-Reduced Çalışması

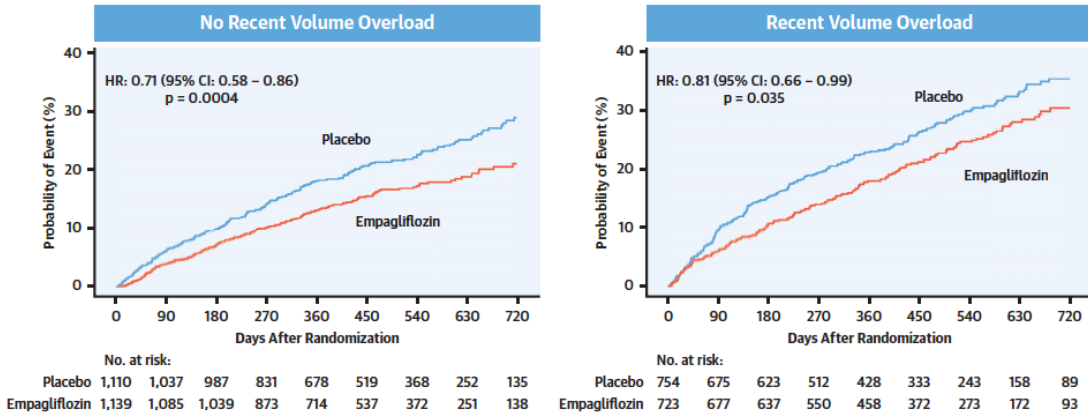
AMAÇ : Yakın zamanda hacım yüklenmesi olan ve olmayan düşük ejeksiyon fraksiyonlu kalp yetmezliği (DEFKY) olgularında empagliflozinin semptomlar ve major kalp yetmezliği (KY) sonuçlarını üzerine olan etkilerini değerlendirmek

METOD : Çift-kör, randomize EMPEROR-Reduced çalışmasındaki olguların yaklaşık % 40'ında çalışmaya alınmadan önceki 4 hafta içerisinde hacım yüklenmesi vardı. Empagliflozinin bu olgulardaki etkilerinin boyutu, hacım yüklenmesi olmayan olgulardaki ile kıyaslandı.

BULGULAR : Plaseboya kıyasla, empagliflozinin kardiyovasküler (KV) sonuçları üzerindeki etkisinin boyutu, çalışma öncesinde hacım yüklenmesi olan ve olmayan hastalarda benzer bulundu. (Şekil)

Şekil. Yakın zamanda hacım yüklenmesi olan ve olmayan DEFKY olgularında Empagliflozinin KV ölüm/KY için hospitalizasyon bileşik sonlanımına etkisi

CENTRAL ILLUSTRATION Effect of Empagliflozin on the Combined Risk of Cardiovascular Death or Hospitalization for Heart Failure in Patients With or Without Recent Volume Overload at Baseline



Packer, M. et al. J Am Coll Cardiol. 2021;77(11):1381-92.

SONUÇ : Bu analiz, SGLT2 inhibitörlerinin DEFKY'deki klinik faydalarında diürezin baskın bir rolü olduğu görüşünü destekler nitelikte değildir.

SLOGAN : Hacım yüklenmesi olan ve olmayan DEFKY olgularında empagliflozin – EMPEROR-reduced çalışması